



ANTICIPAZIONE DELL'INDICE DEI PREZZI AL CONSUMO PER L'INTERA COLLETTIVITA'

- OTTOBRE 2011 -

A Bologna nel mese di ottobre 2011 l'indice dei prezzi al consumo per l'intera collettività ha fatto registrare una variazione mensile positiva del **+1%** ed un tasso tendenziale del **+3,5%**, in lieve aumento rispetto al mese precedente (dati provvisori).

Nel mese di settembre 2011 la variazione mensile era risultata del +0,3% ed il tasso tendenziale del +3,4% (dati definitivi).

Questo l'andamento dell'indice a Bologna nel corrente mese per le dodici divisioni che lo compongono (ex capitoli di spesa):

Divisioni	INDICI	VARIAZIONI %	
		Mensile	Tendenziale
	ott-11 (2010=100)	ott-11 set-11	ott-11 ott-10
Prodotti alimentari e bevande analcoliche	104,7	+0,8	+4,8
Bevande alcoliche e tabacchi	107,8	+3,5	+6,2
Abbigliamento e calzature	101,9	+1,9	+1,4
Abitazione, acqua, energia elettrica, gas e altri combustibili	107,9	+0,9	+6,9
Mobili, articoli e servizi per la casa	101,3	+0,3	+1,6
Servizi sanitari e spese per la salute	100,2	+0,1	+0,1
Trasporti	106,9	-0,2	+6,9
Comunicazioni	97,4	+0,3	-0,9
Ricreazione, spettacolo e cultura	100,5	-0,3	+0,4
Istruzione	104,0	+0,9	+1,3
Servizi ricettivi e di ristorazione	107,8	+3,5	+2,9
Altri beni e servizi	104,7	+0,5	+3,9
Indice generale	104,4	+1,0	+3,5

➤ **Prodotti alimentari e bevande analcoliche**

Anche questo mese la divisione dell'alimentazione registra una consistente variazione mensile positiva (+0,8%) ed un tasso tendenziale che sale e si porta dal +3,9% di settembre al +4,8% per il corrente mese di ottobre.

Tra gli aumenti più significativi segnaliamo quelli della "Frutta" (+3,5%), "Ortaggi" (+2,9%), "Zucchero e confetture" (+1,2%) e "Carni" (+0,8%), mentre l'unico comparto in calo risulta quello di "Pesci e prodotti ittici" (-2,2%).

➤ **Bevande alcoliche e tabacchi**

Gli aumenti di alcolici, vini e birre, ma soprattutto dei tabacchi, hanno determinato la variazione mensile, assieme alla divisione dei servizi ricettivi e di ristorazione, più elevata dell'intero indice: +3,5%.

La variazione tendenziale della divisione passa dal +4,1% di settembre al +6,2% di ottobre.

➤ **Abbigliamento e calzature**

La divisione fa segnare un forte aumento mensile: +1,9%. Registrano rincari sia i capi di abbigliamento ed i relativi accessori che le calzature e relative riparazioni. Il tasso tendenziale sale di oltre un punto e mezzo percentuale e si porta al +1,4%.

➤ **Abitazione, acqua, energia elettrica e combustibili**

In aumento la variazione mensile di questa divisione (+0,9%) a seguito dei rincari che hanno interessato gli affitti, i prodotti ed i servizi per la riparazione e manutenzione della casa, la tariffa del gas ed il gasolio da riscaldamento. In calo le spese condominiali. Il tasso tendenziale sale di oltre un punto percentuale e diviene il più elevato dell'intero indice (+6,9%) assieme a quello dei trasporti.

➤ **Mobili, articoli e servizi per la casa**

Tra gli aumenti maggiori segnaliamo quelli dei mobili e delle relative riparazioni, dei beni non durevoli per la casa e di cristalleria e vasellame. La variazione mensile risulta pari al +0,3% e quella tendenziale sale al +1,6%.

➤ **Servizi sanitari e spese per la salute**

In leggero aumento la variazione mensile della divisione (+0,1%), mentre il tasso tendenziale scende al +0,1%.

➤ **Trasporti**

I cali dei trasporti aerei, ferroviari e marittimi hanno più che compensato gli aumenti un po' generalizzati che hanno interessato gli altri prodotti della divisione. La variazione mensile risulta pari al -0,2%, mentre il tasso tendenziale rimane stabile al +6,9%.

➤ **Comunicazioni**

In aumento i servizi postali, gli apparecchi telefonici e telefax e i servizi di telefonia. La divisione segna una variazione mensile pari al +0,3% ed un tasso tendenziale che, pur rimanendo negativo, sale dal -2,4% di settembre al -0,9% di ottobre.

➤ **Ricreazione, spettacolo e cultura**

In calo gli apparecchi per la ricezione, registrazione e riproduzione di suoni ed immagini, gli apparecchi fotografici e cinematografici, gli strumenti musicali, i giochi, i servizi ricreativi e sportivi, i giornali e periodici e i pacchetti vacanze tutto compreso. La variazione mensile della divisione risulta pari al -0,3% ed il tasso annuo scende notevolmente al +0,4%.

➤ **Istruzione**

E' l'aumento dell'istruzione universitaria e dei corsi di formazione che ha determinato la variazione mensile del +0,9%. Il tasso tendenziale tuttavia scende al +1,3%.

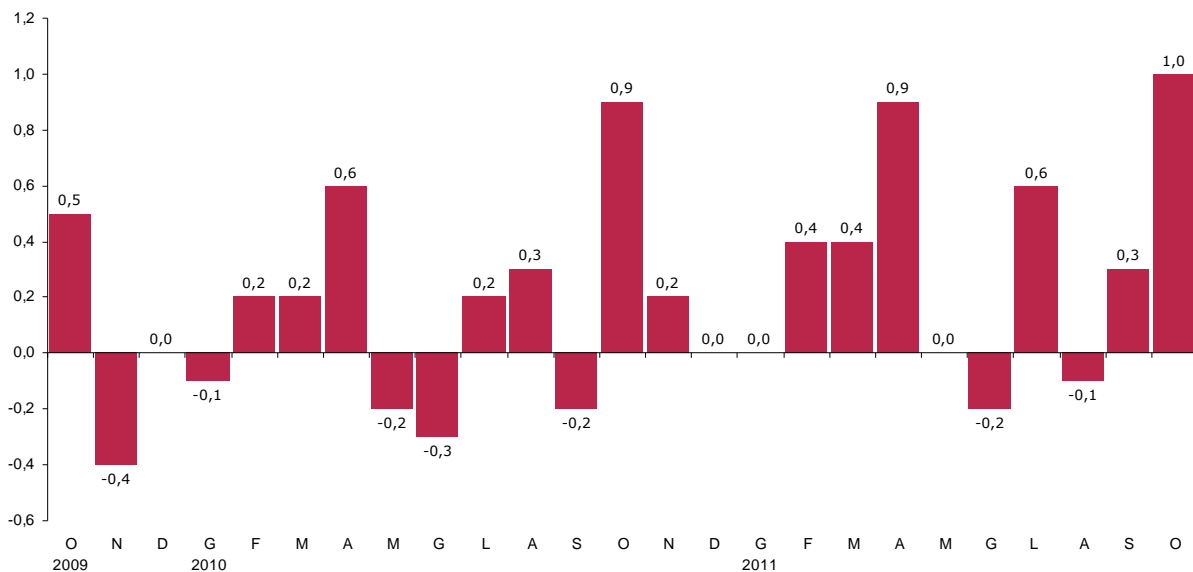
➤ **Servizi ricettivi e di ristorazione**

E' la divisione che, unitamente a "Bevande alcoliche e tabacchi", fa segnare la variazione mensile di segno positivo maggiore (+3,5%) dovuta all'aumento del costo dei servizi di alloggio e di ristoranti, bar e simili. Il tasso tendenziale scende di due punti percentuali al +2,9%.

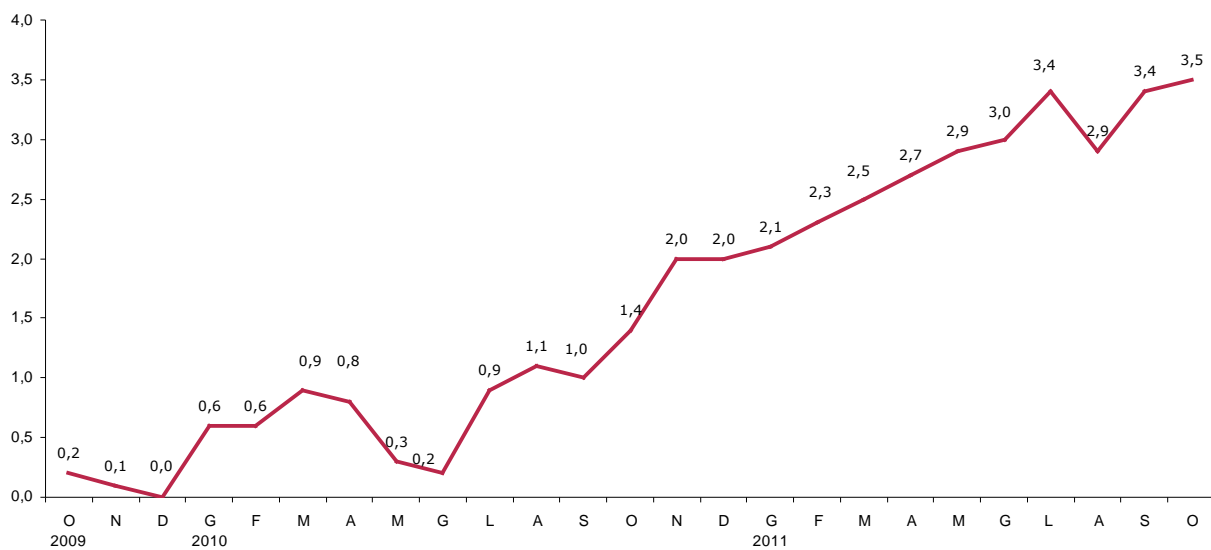
➤ **Altri beni e servizi**

In aumento i servizi di parrucchiera e trattamenti di bellezza, gli apparecchi elettrici e non elettrici e i prodotti per la cura della persona, la gioielleria, gli altri effetti personali, le assicurazioni sui mezzi di trasporto e gli altri servizi non altrove classificabili. Il tasso mensile risulta pari al +0,5%, mentre quello tendenziale sale lievemente al +3,9%.

Variazioni percentuali mensili a Bologna per l'indice dei prezzi al consumo per l'intera collettività (al lordo dei tabacchi) nel periodo ottobre 2009 – ottobre 2011



Variazioni percentuali tendenziali a Bologna per l'indice dei prezzi al consumo per l'intera collettività (al lordo dei tabacchi) nel periodo ottobre 2009 – ottobre 2011



**INDICE DEI PREZZI AL CONSUMO PER L'INTERA COLLETTIVITA' (NIC)
Ottobre 2011 (*)**

Variazioni percentuali mensili

Divisioni	2010		2011										
	O	N	D	G	F	M	A	M	G	L	A	S	O
Prodotti alimentari e bevande analcoliche	-0,1	0,1	0,8	1,4	0,0	0,2	0,1	1,3	0,2	-1,0	0,4	0,5	0,8
Bevande alcoliche e tabacchi	1,4	0,0	0,2	0,0	0,1	0,0	0,1	0,1	0,0	1,3	0,9	0,0	3,5
Abbigliamento e calzature	0,3	0,1	0,0	0,1	0,0	0,1	0,8	-0,5	0,0	-1,8	-0,3	1,0	1,9
Abitazione, acqua, energia elettrica, gas e altri combustibili	-0,1	0,1	0,5	1,3	0,2	0,4	1,7	0,0	0,0	1,4	0,0	0,1	0,9
Mobili, articoli e servizi per la casa	-0,2	0,2	0,0	0,2	0,2	0,0	0,0	0,2	0,3	0,1	0,1	0,0	0,3
Servizi sanitari e spese per la salute	0,2	0,0	0,0	0,2	0,4	0,0	-0,1	-0,3	-0,1	-0,1	0,0	0,0	0,1
Trasporti	-0,1	-0,1	1,5	0,1	1,1	1,4	2,5	-0,6	0,4	1,7	2,1	-3,2	-0,2
Comunicazioni	-1,2	1,1	0,8	-0,1	-0,1	-0,1	-1,0	-0,3	-0,9	-0,5	0,4	-0,5	0,3
Ricreazione, spettacolo e cultura	1,0	0,4	0,4	-0,4	0,0	-0,3	0,2	-0,3	0,4	0,5	0,5	-0,8	-0,3
Istruzione	2,5	0,0	0,0	0,0	0,0	0,0	0,0	0,0	0,0	0,0	0,0	0,5	0,9
Servizi ricettivi e di ristorazione	5,5	1,0	-3,6	-3,3	1,8	0,9	1,4	-0,1	-2,4	2,6	-4,3	6,0	3,5
Altri beni e servizi	0,4	0,2	0,4	0,5	-0,1	0,2	0,3	0,3	0,2	0,7	-0,1	0,8	0,5
Indice generale	0,9	0,2	0,0	0,0	0,4	0,4	0,9	0,0	-0,2	0,6	-0,1	0,3	1,0

Variazioni percentuali tendenziali

Divisioni	2010		2011										
	O	N	D	G	F	M	A	M	G	L	A	S	O
Prodotti alimentari e bevande analcoliche	-0,2	0,1	1,0	2,1	2,0	2,4	2,4	4,1	4,3	3,3	3,5	3,9	4,8
Bevande alcoliche e tabacchi	4,1	4,1	2,5	2,5	2,5	2,5	2,5	2,8	2,8	4,0	4,1	4,1	6,2
Abbigliamento e calzature	0,7	0,7	0,7	1,3	1,3	1,0	1,7	1,2	1,2	-0,6	-0,9	-0,2	1,4
Abitazione, acqua, energia elettrica, gas e altri combustibili	3,3	3,5	4,0	5,2	5,1	5,5	5,6	5,6	5,6	6,1	5,7	5,8	6,9
Mobili, articoli e servizi per la casa	-0,3	0,0	-0,1	-0,2	0,2	0,0	-0,1	0,4	1,0	1,2	1,3	1,1	1,6
Servizi sanitari e spese per la salute	0,3	0,3	0,3	0,2	0,5	0,7	0,6	0,4	0,3	0,2	0,2	0,2	0,1
Trasporti	3,4	3,1	4,2	3,9	5,3	5,5	6,4	5,9	6,4	6,8	7,8	6,9	6,9
Comunicazioni	-3,2	-1,7	-0,6	0,4	-0,8	-0,7	-1,7	-1,4	-2,1	-2,5	-3,6	-2,4	-0,9
Ricreazione, spettacolo e cultura	1,3	1,8	1,0	1,2	0,2	0,3	0,2	1,1	1,2	1,1	1,4	1,7	0,4
Istruzione	3,0	3,7	3,7	3,6	3,6	3,6	3,6	3,6	3,6	3,6	3,6	3,0	1,3
Servizi ricettivi e di ristorazione	0,3	4,4	2,9	0,6	2,5	2,4	2,4	2,3	2,3	5,2	1,3	4,9	2,9
Altri beni e servizi	3,6	3,4	3,1	3,2	2,6	2,6	3,0	2,9	2,8	3,4	3,1	3,8	3,9
Indice generale	1,4	2,0	2,0	2,1	2,3	2,5	2,7	2,9	3,0	3,4	2,9	3,4	3,5

(*) Per il mese in corso i dati sono provvisori