

PREZZI AL CONSUMO

Aprile 2024 – dati definitivi

- Nella città di Bologna per il mese di aprile 2024 l'indice dei prezzi al consumo per l'intera collettività, al lordo dei tabacchi, registra una variazione mensile di **+0,2%** e un tasso tendenziale di **+1,3%**.
- In aprile sono in aumento su base annua le divisioni dei “Servizi ricettivi e di ristorazione” (**+6,7%**), degli “Altri beni e servizi” (**+4,1%**), dei “Trasporti” (**+3%**), di “Bevande alcoliche e tabacchi” (**+2,4%**), dei “Servizi sanitari e spese per la salute” (**+2,3%**), dell’“Istruzione” (**+1,7%**), di “Prodotti alimentari e bevande analcoliche” (**+1,6%**), di “Ricreazione, spettacoli e cultura” (**+1%**) e di “Abbigliamento e calzature” (**+0,9%**); in diminuzione la divisione “Abitazione, acqua, elettricità e combustibili” (**-7,5%**), delle “Comunicazioni” (**-6,7%**) e quella dei “Mobili e articoli per la casa” (**-0,1%**).
- Il tasso tendenziale dei Beni per il mese di aprile registra ancora un segno negativo, va da -0,1% del mese scorso a **-0,8%**; va a **+4%**, da +3,8%, l'inflazione dei Servizi. La componente di fondo, che esclude gli alimentari e i prodotti energetici, cresce meno (**+2,6%**, da +2,7% di marzo).
- In aprile si registra un'inflazione del **+2,7%** per i prodotti acquistati con maggior frequenza dai consumatori, l'inflazione dei beni acquistati con media frequenza subisce un aumento più contenuto, va da +1,1 % del mese scorso a **+0,6%**; crescono meno anche i prezzi dei beni acquistati con bassa frequenza di acquisto (**+0,6%**, da +1% del mese scorso).
- L'inflazione acquisita per il 2024 è pari a **+1%** per l'indice generale e a **+2,4%** per la componente di fondo.

Link utili

<http://inumeridibolognametropolitana.it/>

<https://www.istat.it/it/prezzi>

<https://rivaluta.istat.it/Rivaluta/>

PROSSIMA DIFFUSIONE

17 Giugno 2024

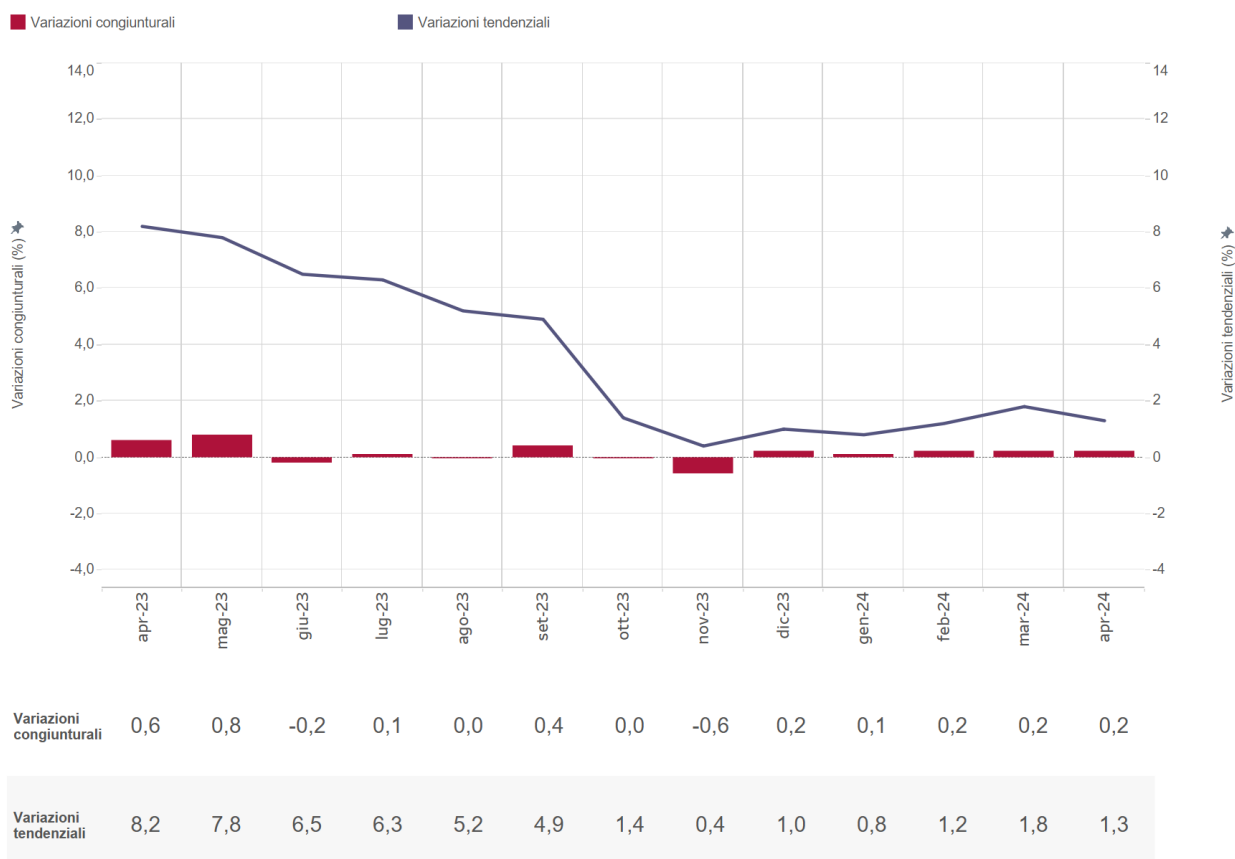
L'INDICE GENERALE

A **Bologna** nel mese di **aprile 2024** l'indice dei prezzi al consumo per l'intera collettività ha fatto registrare una **variazione mensile di +0,2%** e un **tasso tendenziale di +1,3%**.

Nel mese di marzo la variazione mensile è stata di +0,2%, mentre il tasso tendenziale è stato di +1,8% (Figura 1 e Tabella 1).

FIGURA 1. INDICE DEI PREZZI AL CONSUMO

Aprile 2023 – Aprile 2024, variazioni percentuali congiunturali e tendenziali (base 2015=100)



LE DIVISIONI DI SPESA

FIGURA 2. INDICE DEI PREZZI AL CONSUMO NIC PER DIVISIONE DI SPESA
Aprile 2024, variazioni percentuali tendenziali (base 2015=100)

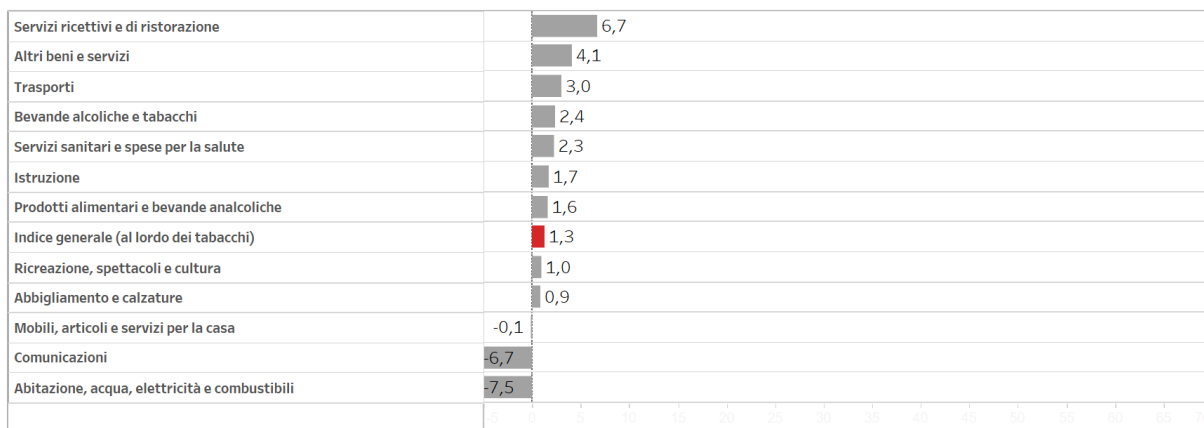


TABELLA 1. INDICE DEI PREZZI AL CONSUMO NIC PER DIVISIONE DI SPESA
Aprile 2024, pesi, variazioni percentuali congiunturali, tendenziali e inflazione acquisita (base 2015=100)

Descrizione	Pesi	Variazioni congiunturali		Variazioni tendenziali		Inflazione acquisita
		mar-24	apr-24	mar-24	apr-24	Aprile
Indice generale (al lordo dei tabacchi)	1.000.000	0,2	0,2	1,8	1,3	1,0
Prodotti alimentari e bevande analcoliche	146.281	-0,3	-0,2	2,6	1,6	0,9
Bevande alcoliche e tabacchi	25.489	-0,1	1,0	1,6	2,4	2,6
Abbigliamento e calzature	57.961	0,3	-0,7	1,9	0,9	0,7
Abitazione, acqua, elettricità e combustibili	113.038	-1,5	-3,2	-5,0	-7,5	-8,8
Mobili, articoli e servizi per la casa	67.380	-0,1	-0,8	1,4	-0,1	-0,4
Servizi sanitari e spese per la salute	92.369	0,1	0,0	2,3	2,3	2,0
Trasporti	154.529	0,9	0,7	3,2	3,0	2,5
Comunicazioni	21.808	-0,8	-0,4	-7,1	-6,7	-5,3
Ricreazione, spettacoli e cultura	93.421	-0,6	0,1	0,7	1,0	1,0
Istruzione	9.880	0,0	0,0	1,7	1,7	1,2
Servizi ricettivi e di ristorazione	118.872	2,4	4,1	4,8	6,7	7,2
Altri beni e servizi	98.972	0,2	0,6	4,4	4,1	3,2

TABELLA 1a. INDICE DEI PREZZI AL CONSUMO NIC PER LA DIVISIONE “Prodotti alimentari e bevande analcoliche”.

Aprile 2024, variazioni congiunturali e tendenziali per classi di prodotti

	Variazioni congiunturali	±	Variazioni tendenziali
Vegetali	0,5		1,6
Pane e cereali	0,3		0,7
Latte, formaggi e uova	0,2		-2,1
Oli e grassi	0,1		22,6
Acque minerali, bevande analcoliche, succhi di frutta e verdura	0,0		2,4
Caffè, tè e cacao	0,0		2,3
Pesci e prodotti ittici	0,0		1,1
Prodotti alimentari n.a.c.	-0,3		0,0
Zucchero, confetture, miele, cioccolato e dolciumi	-0,4		0,6
Carni	-0,6		0,8
Frutta	-1,4		4,1

TABELLA 2. INDICE DEI PREZZI AL CONSUMO NIC

Classi di prodotto con **variazioni congiunturali positive** (ordine decrescente)

Bevande alcoliche e tabacchi	Tabacchi
	Vini
	Alcolici
Abbigliamento e calzature	Riparazione e noleggio calzature
Abitazione, acqua, elettricità e combustibili	Prodotti per la riparazione e la manutenzione della casa
	Altri servizi per l'abitazione n.a.c.
	Affitti reali per l'abitazione principale
Mobili, articoli e servizi per la casa	Grandi utensili ed attrezzature per la casa ed il giardino
	Cristalleria, stoviglie e utensili domestici
	Beni non durevoli per la casa
	Articoli tessili per la casa
Servizi sanitari e spese per la salute	Prodotti farmaceutici
Trasporti	Trasporto aereo passeggeri
	Carburanti e lubrificanti per mezzi di trasporto privati
	Manutenzione e riparazione mezzi di trasporto privati
	Trasporto marittimo e per vie d'acqua interne
	Altri servizi relativi ai mezzi di trasporto privati
	Motocicli e ciclomotori
	Ricreazione, spettacoli e cultura
	Apparecchi di ricezione, registrazione e riproduzione di suoni e immagini
	Articoli sportivi, per campeggio e attività ricreative all'aperto
	Giornali e periodici
	Servizi culturali
	Animali domestici e relativi prodotti
Servizi ricettivi e di ristorazione	Servizi di alloggio
	Ristoranti, bar e simili
Altri beni e servizi	Servizi assicurativi connessi all'abitazione
	Gioielleria ed orologeria
	Altri effetti personali
	Assicurazioni sui mezzi di trasporto
	Altri servizi n.a.c.
	Servizi di parrucchiere e trattamenti di bellezza
	Altri apparecchi non elettrici, articoli e prodotti per la cura della persona

TABELLA 2a. INDICE DEI PREZZI AL CONSUMO NICClassi di prodotto con *variazioni congiunturali negative* (ordine decrescente).

Bevande alcoliche e tabacchi	Birre
Abbigliamento e calzature	Scarpe ed altre calzature
	Indumenti
Abitazione, acqua, elettricità e combustibili	Energia elettrica
	Gas
Mobili, articoli e servizi per la casa	Mobili e arredi
	Grandi apparecchi domestici elettrici e non
	Piccoli elettrodomestici
Servizi sanitari e spese per la salute	Altri prodotti medicali
Trasporti	Trasporto passeggeri su rotaia
	Pezzi di ricambio e accessori per mezzi di trasporto privati
	Biciclette e monopattini
Comunicazioni	Apparecchi telefonici e telefax
Ricreazione, spettacoli e cultura	Apparecchi fotografici e cinematografici e strumenti ottici
	Apparecchi per il trattamento dell'informazione
	Servizi ricreativi e sportivi
	Libri
	Giochi, giocattoli e hobby
	Articoli di cartoleria e materiale da disegno
	Supporti di registrazione
Beni durevoli per ricreazione all'aperto	
Altri beni e servizi	Apparecchi elettrici per la cura della persona

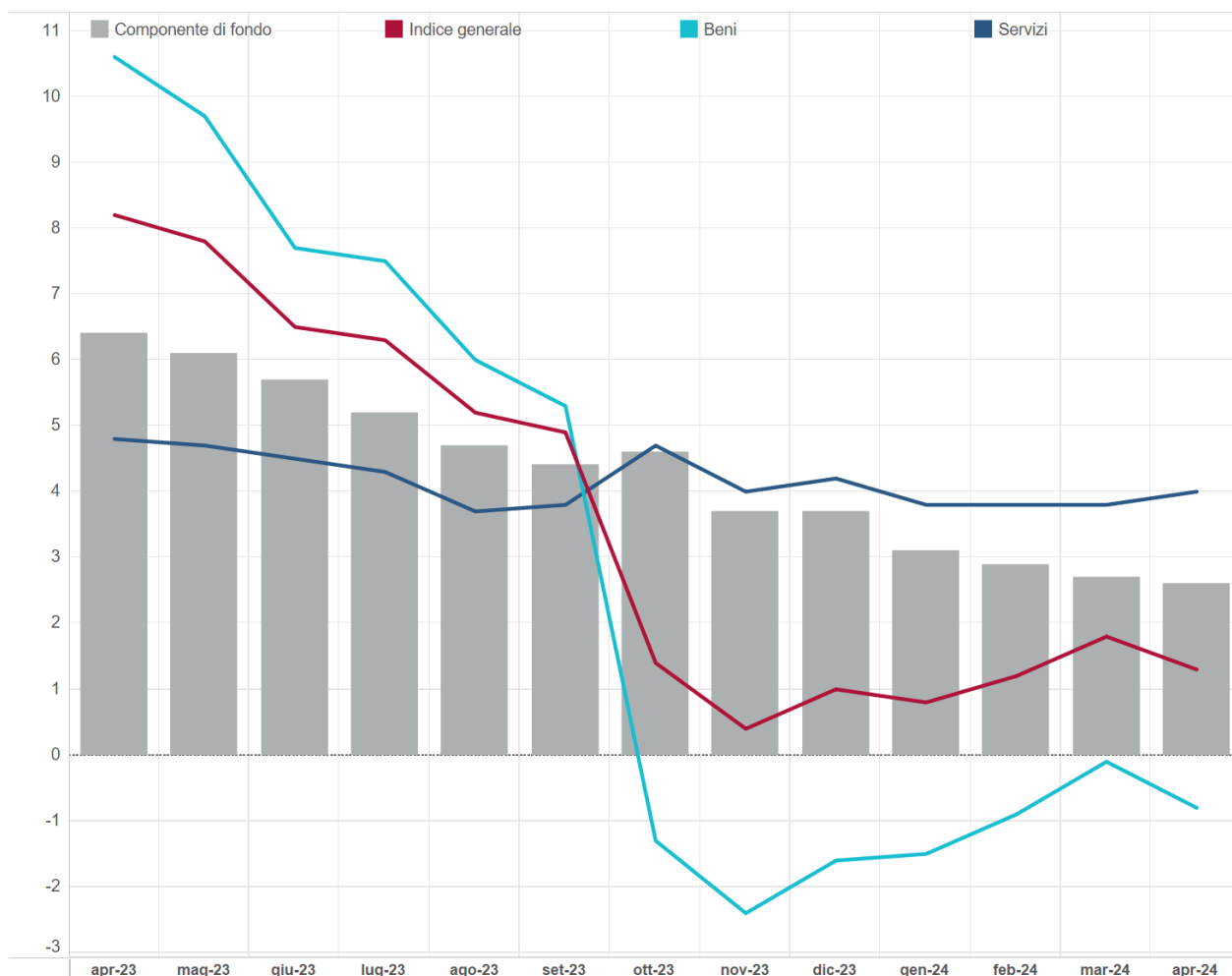
TABELLA 2b. INDICE DEI PREZZI AL CONSUMO NIC
 Classi di prodotto con *variazioni congiunturali nulle*.

Abbigliamento e calzature	Altri articoli d'abbigliamento e accessori per l'abbigliamento
	Servizi di lavanderia, riparazione e noleggio abiti
Abitazione, acqua, elettricità e combustibili	Servizi per la riparazione e manutenzione della casa
	Fornitura acqua
	Raccolta rifiuti
	Raccolta acque di scarico
	Combustibili solidi
Mobili, articoli e servizi per la casa	Tappeti e altri rivestimenti per pavimenti
	Riparazione di mobili, arredi e rivestimenti per pavimenti
	Riparazione di apparecchi per la casa
	Piccoli utensili ed accessori vari
	Servizi per la pulizia e la manutenzione della casa
Servizi sanitari e spese per la salute	Attrezzature ed apparecchi terapeutici
	Servizi medici
	Servizi dentistici
	Servizi paramedici
	Servizi ospedalieri
	Servizi sanitari e spese per la salute
Trasporti	Automobili
	Trasporto passeggeri su strada
	Trasporto multimodale passeggeri
	Acquisto di altri servizi di trasporto
Comunicazioni	Servizi postali
	Servizi di telefonia e telefax
Ricreazione, spettacoli e cultura	Strumenti musicali e beni durevoli per ricreazione al coperto
	Articoli per giardinaggio, piante e fiori
	Servizi veterinari e altri servizi per animali domestici
	Giochi, lotterie e scommesse
Istruzione	Istruzione
	Scuola dell'infanzia ed istruzione primaria
	Istruzione secondaria
	Istruzione universitaria
	Corsi d'istruzione e formazione non definibili per livello
Servizi ricettivi e di ristorazione	Mense
Altri beni e servizi	Assistenza sociale
	Altri servizi finanziari n.a.c.

LE TIPOLOGIE DI PRODOTTO

Ad aprile il tasso tendenziale dei Beni è pari a -0,8%; l'inflazione dei Servizi ha raggiunto quota +4%. La componente di fondo, che esclude gli alimentari e i prodotti energetici, va a + 2,6% (Figura 3).

FIGURA 3. INDICE DEI PREZZI AL CONSUMO NIC PER CATEGORIE DI PRODOTTO
Aprile 2023 - Aprile 2024, variazioni percentuali tendenziali (base 2015=100)



Per il mese di aprile si registra ancora un calo dei prezzi dei Beni energetici (-10,3%, da -9% del mese scorso), in termini congiunturali si registra una variazione negativa dei prezzi più significativa (-3,2%). L'inflazione dei Beni alimentari cresce meno rispetto al mese di marzo, va da +2,5% a +1,6%, in termini congiunturali si registra ancora un valore negativo (-0,1%). L'inflazione degli Altri beni cresce meno (+0,5%, da +1,1% del mese scorso), ancora negativa l'inflazione per i Beni durevoli (-1,1%, da -0,3% del mese scorso), più contenuta la crescita dei prezzi dei Beni non durevoli (+1,1%, da +1,7%) e quella dei Beni semidurevoli (+1,5%, da +2,2%) (Tabella 3).

TABELLA 3. INDICE DEI PREZZI AL CONSUMO NIC PER TIPOLOGIA DI PRODOTTO – BENI
 Aprile 2024, pesi, variazioni percentuali congiunturali, tendenziali e inflazione acquisita (base 2015=100)

Descrizione	Pesi	Variazioni congiunturali		Variazioni tendenziali		Inflazione acquisita
		mar-24	apr-24	mar-24	apr-24	Aprile
Beni	538.510	-0,5	-0,6	-0,1	-0,8	-1,2
Beni alimentari	156.571	-0,3	-0,1	2,5	1,6	0,9
Beni energetici	98.745	-1,7	-3,2	-9,0	-10,3	-11,8
Tabacchi	15.199	0,0	1,3	1,9	3,3	3,7
Altri beni	267.995	-0,2	-0,3	1,1	0,5	0,5
Beni durevoli	104.871	-0,3	-0,6	-0,3	-1,1	-0,9
Beni non durevoli	65.320	-0,4	0,2	1,7	1,1	1,4
Beni semidurevoli	97.804	0,2	-0,4	2,2	1,5	1,2

L'inflazione del comparto dei Servizi va a +4%; rispetto al mese scorso l'inflazione dei Servizi relativi all'abitazione cresce meno (+2,3%, da +2,9%), stessa tendenza anche per i Servizi relativi ai trasporti (+6,1%, da +7,4%), per i Servizi relativi alle comunicazioni (+0,7%, da +0,9%) e per i Servizi vari (+2,3%, da +2,5%); in aumento invece l'inflazione dei Servizi ricreativi, culturali e per la cura della persona (+5,2%, da +3,8%). (Tabella 4)

TABELLA 4. INDICE DEI PREZZI AL CONSUMO NIC PER TIPOLOGIA DI PRODOTTO – SERVIZI
 Aprile 2024, pesi, variazioni percentuali congiunturali, tendenziali e inflazione acquisita (base 2015=100)

Descrizione	Pesi	Variazioni congiunturali		Variazioni tendenziali		Inflazione acquisita
		mar-24	apr-24	mar-24	apr-24	Aprile
Servizi	461.490	0,9	1,3	3,8	4,0	3,7
Servizi relativi all'abitazione	65.715	0,1	0,1	2,9	2,3	1,9
Servizi relativi alle comunicazioni	12.758	0,1	0,1	0,9	0,7	0,9
Servizi ricreativi, culturali e per la cura della persona	170.318	1,6	2,8	3,8	5,2	5,3
Servizi relativi ai trasporti	85.346	1,5	1,0	7,4	6,1	4,5
Servizi vari	127.353	0,0	0,1	2,5	2,3	2,0

I PRODOTTI PER FREQUENZA DI ACQUISTO

Crescono meno i prezzi dei prodotti acquistati con maggior frequenza dai consumatori, da +2,9% del mese scorso a +2,7%. Questa tipologia interessa i prodotti e servizi di uso pressoché quotidiano, quali i generi alimentari, le bevande analcoliche e alcoliche, i tabacchi, le spese per l'affitto, i beni non durevoli per la casa, i servizi per la pulizia e manutenzione della casa, i carburanti, i trasporti urbani, i giornali e i periodici, i servizi di ristorazione, le spese di assistenza.

Per i prezzi dei beni acquistati con media frequenza si registra un'inflazione più contenuta, passa da +1,1% a +0,6%. L'aggregazione comprende tra le altre, le spese per l'abbigliamento, le tariffe elettriche e quelle relative all'acqua potabile e lo smaltimento dei rifiuti, i medicinali, i servizi medici e quelli dentistici, i trasporti stradali, ferroviari, marittimi e aerei, i servizi postali e telefonici, i servizi ricreativi e culturali, i pacchetti vacanze, i libri, gli alberghi e gli altri servizi di alloggio.

Crescono meno anche i prezzi dei beni acquistati con bassa frequenza di acquisto, l'inflazione va da +1% a +0,6%. Questa tipologia comprende gli elettrodomestici, i servizi ospedalieri, l'acquisto dei mezzi di trasporto, i servizi di trasloco, gli apparecchi audiovisivi, fotografici e informatici, gli articoli sportivi. (Tabella 5 e Figura 4).

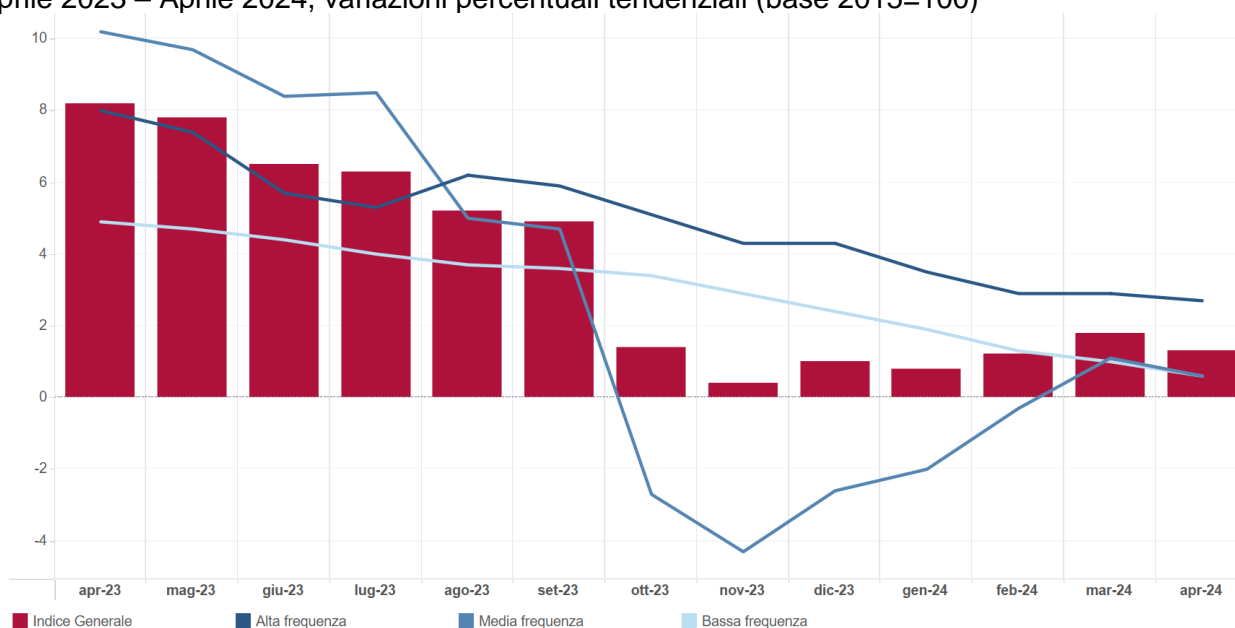
TABELLA 5. INDICE DEI PREZZI AL CONSUMO NIC PER PRODOTTI A DIVERSA FREQUENZA DI ACQUISTO

Aprile 2024, pesi, variazioni percentuali congiunturali, tendenziali e inflazione acquisita (base 2015=100)

Descrizione	Pesi	Variazioni congiunturali		Variazioni tendenziali		Inflazione acquisita
		mar-24	apr-24	mar-24	apr-24	Aprile
Indice generale (al lordo dei tabacchi)	1.000.000	0,2	0,2	1,8	1,3	1,0
Alta frequenza d'acquisto	366.107	0,0	0,2	2,9	2,7	2,1
Media frequenza d'acquisto	424.530	0,5	0,4	1,1	0,6	0,2
Bassa frequenza d'acquisto	209.363	-0,2	-0,1	1,0	0,6	0,6

FIGURA 4. INDICE DEI PREZZI AL CONSUMO NIC PER PRODOTTI A DIVERSA FREQUENZA DI ACQUISTO

Aprile 2023 – Aprile 2024, variazioni percentuali tendenziali (base 2015=100)



GLOSSARIO

Altri beni: comprendono i beni di consumo ad esclusione dei beni alimentari, dei beni energetici e dei tabacchi.

Beni alimentari: comprendono oltre ai generi alimentari (come, ad esempio, il pane, la carne, i formaggi), le bevande analcoliche e quelle alcoliche.

Beni durevoli: includono le autovetture, gli articoli di arredamento, gli elettrodomestici.

Beni non durevoli: comprendono i detersivi per la pulizia della casa, i prodotti per la cura della persona, i medicinali.

Beni semidurevoli: comprendono i capi di abbigliamento, le calzature, i libri.

Componente di fondo: viene calcolata escludendo i beni alimentari non lavorati e i beni energetici.

Inflazione acquisita: rappresenta la variazione media dell'indice nell'anno indicato, che si avrebbe ipotizzando che l'indice stesso rimanga al medesimo livello dell'ultimo dato mensile disponibile nella restante parte dell'anno.

Prodotti ad alta frequenza di acquisto: includono, oltre ai generi alimentari, le bevande alcoliche e analcoliche, i tabacchi, le spese per l'affitto, i beni non durevoli per la casa, i servizi per la pulizia e manutenzione della casa, i carburanti, i trasporti urbani, i giornali e i periodici, i servizi di ristorazione, le spese di assistenza.

Prodotti a media frequenza di acquisto: comprendono, tra gli altri, le spese di abbigliamento, le tariffe elettriche e quelle relative all'acqua potabile e lo smaltimento dei rifiuti, i medicinali, i servizi medici e quelli dentistici, i trasporti stradali, ferroviari marittimi e aerei, i servizi postali e telefonici, i servizi ricreativi e culturali, i pacchetti vacanze, i libri, gli alberghi e gli altri servizi di alloggio.

Prodotti a bassa frequenza di acquisto: comprendono gli elettrodomestici, i servizi ospedalieri, l'acquisto dei mezzi di trasporto, i servizi di trasloco, gli apparecchi audiovisivi, fotografici e informatici, gli articoli sportivi.

Servizi relativi all'abitazione: comprendono i servizi di riparazione, la pulizia e la manutenzione della casa, la tariffa per i rifiuti solidi, la tariffa per la raccolta acque reflue, il canone d'affitto, le spese condominiali.

Servizi relativi alle comunicazioni: comprendono i servizi di telefonia e i servizi postali.

Servizi ricreativi, culturali e per la cura della persona: comprendono i pacchetti vacanza, i servizi di alloggio, i ristoranti, bar e simili, le mense, la riparazione di apparecchi audiovisivi, fotografici e informatici, i servizi per l'abbigliamento, i servizi per l'igiene personale, i servizi ricreativi e culturali vari, i concorsi e le lotterie.

Servizi relativi ai trasporti: comprendono i trasporti aerei, marittimi, ferroviari, e stradali, i servizi di manutenzione e riparazione di mezzi di trasporto, le assicurazioni sui mezzi di trasporto.

Servizi relativi ai trasporti: comprendono i trasporti aerei, marittimi, ferroviari, e stradali, i servizi di manutenzione e riparazione di mezzi di trasporto, le assicurazioni sui mezzi di trasporto.

Servizi vari: comprendono l'istruzione, i servizi medici, i servizi per l'assistenza, i servizi finanziari; professioni liberali; servizio funebre; assicurazioni sugli infortuni.

Variazione congiunturale: variazione rispetto al periodo precedente.

Variazione tendenziale: variazione rispetto allo stesso periodo dell'anno precedente.